

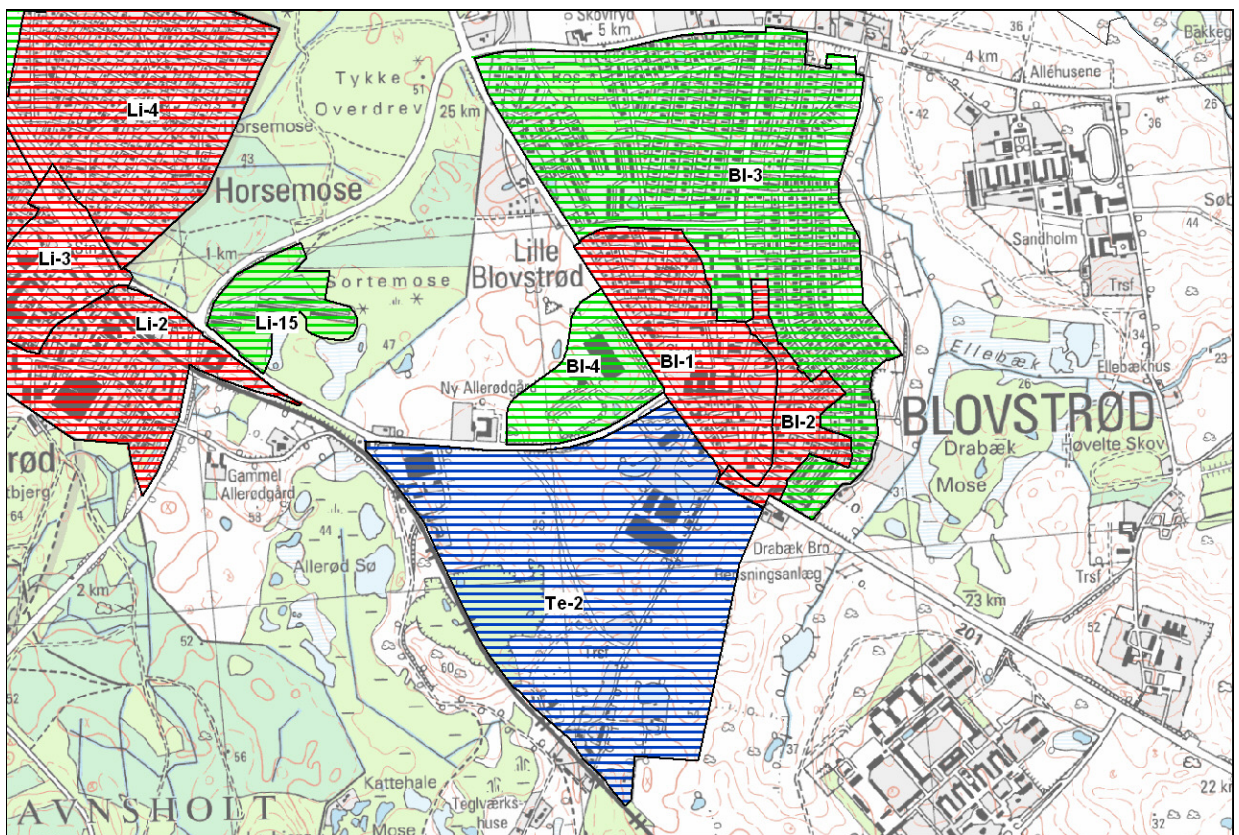
Allerød Kommune

Forslag af 4. december 2008 til

Vurdering af gældende byzone

For Grøntmij | Carlbro: Bjarke Korsager
KS: Jacob Steffensen

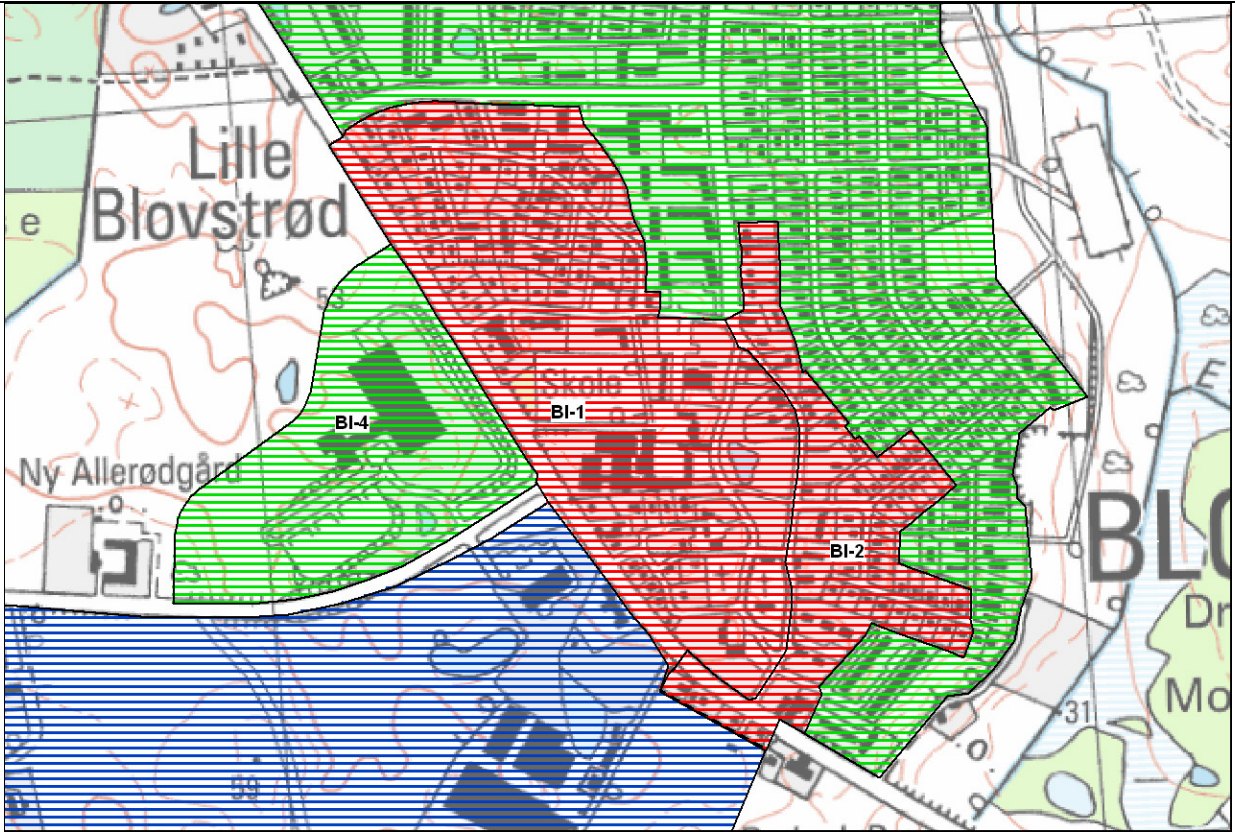
By: **Blovstrød**



©KMS

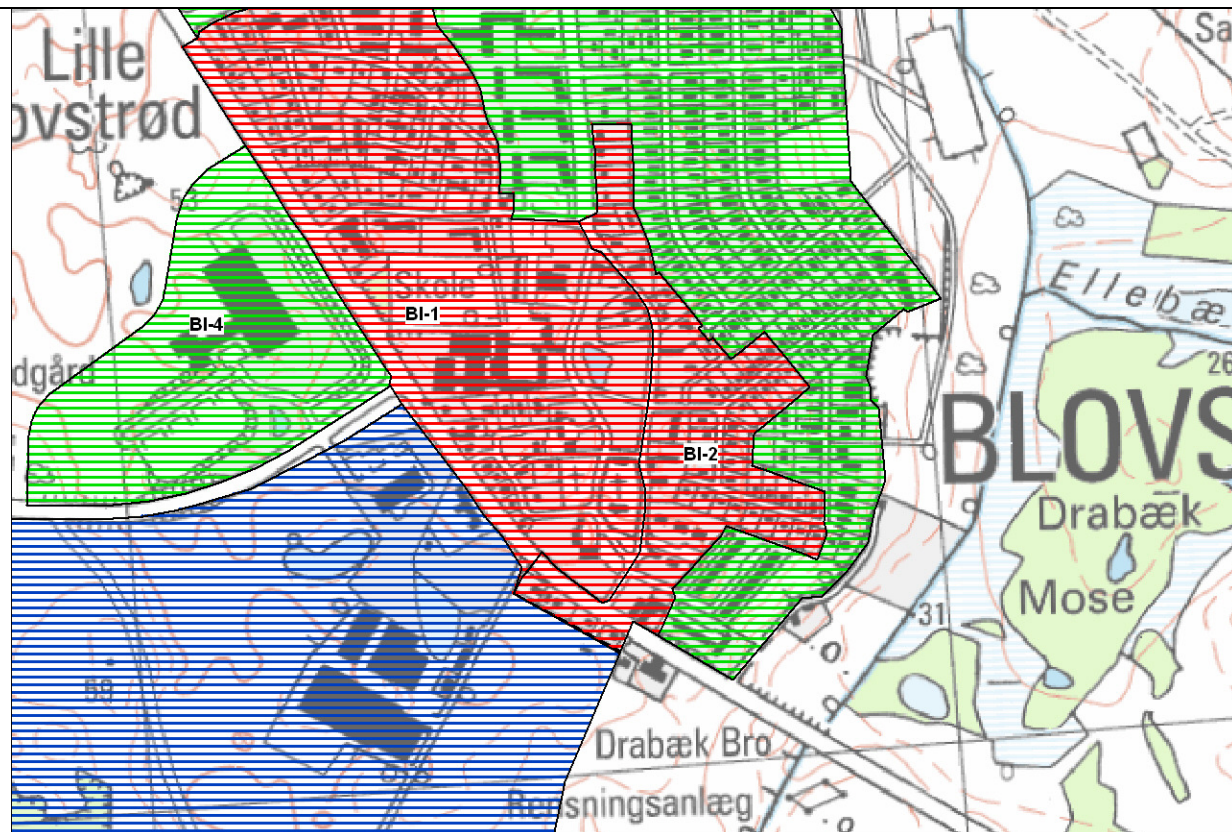
Figur 1: Oversigtskort over Blovstrød-området i Allerød Kommune.

Rød = områdeklassificeret. **Grøn** = undtaget fra områdeklassificeringen. **Blå** = inddraget i områdeklassificeringen.

Område	Beskrivelse
BI-1	
	
©KMS	
BI-1	<p>Delområdet er områdeklassificeret.</p> <p>Alder Delområdet er en ældre bykerne, som er næsten fuldt udbygget i 1940.</p> <p>Forureningsoplysninger I den centrale del af delområdet er der et V2-kortlagt forurenede areal.</p> <p>En større ejendom (Blovstrød Skole med boldbane) er lettere forurenede med tjærestoffer.</p> <p>Der er ikke kendskab til oplysninger om overfladejordens forureningsgrad i forbindelse med jordflytninger.</p> <p>Opfyldning Der foreligger ikke oplysninger om nogen større udbredelse af</p>

	<p>opfyldningsmaterialer.</p> <p>Anvendelseshistorie Delområdet anvendes overvejende til boliger og en gennemgang af lokal- og kommuneplaner, topografiske kort og luftfotos viser, at anvendelseshistorien har været ensartet.</p> <p>Der er i delområdet ikke registreret virksomheder som vurderes at være potentielt diffust forurenende.</p> <p>Trafikanlæg Delområdet grænser mod vest op til Kongevejen, som er en ældre stærkt trafikeret vej. Kongevejen er kilde til diffus forurening, men det vurderes, at påvirkning fra vejen kun i mindre grad har forurennet jorden i delområdet.</p> <p>Der er ikke andre større veje eller trafikanlæg i delområdet.</p> <p>Samlet vurdering Hovedsageligt områdets alder kan give anledning til potentiel diffus forurening, som vurderes at kunne have forårsaget en lettere forurening af jorden. Delområdet forbliver områdeklassificeret.</p>
--	---

BI-2



©KMS

BI-2

Delområdet er områdeklassificeret.

Alder

Delområdet er et ældre boligområde, der hovedsageligt er udbygget i perioden 1940-1954.

Forureningsoplysninger

Der er ikke forureningskortlagte arealer i delområdet.

En enkelt mindre ejendom i områdets udkant er lettere forurenet med tjærestoffer.

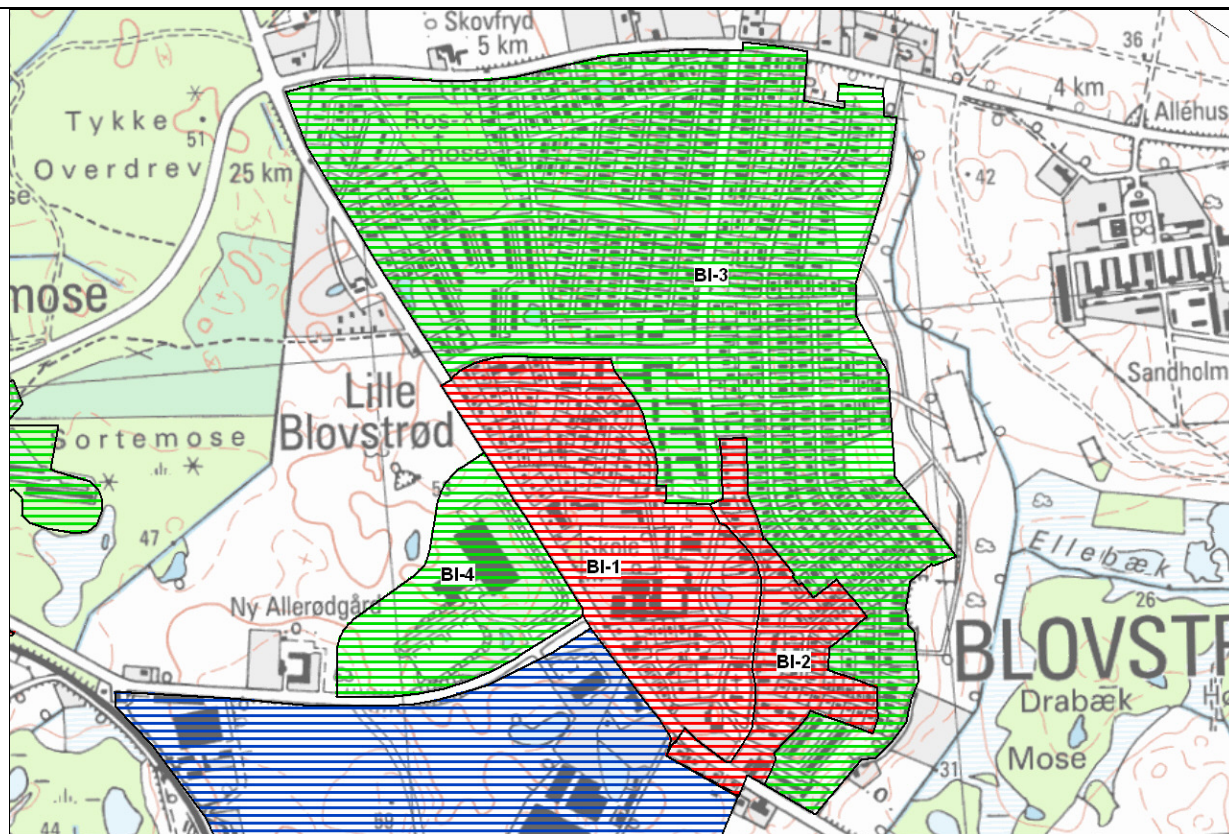
Der er kendskab til overfladejordens forureningsgrad fra i alt 3 analyser i forbindelse med jordflytning fra 1 ejendom. Analyserne viser, at 67 % af den bortkørte jord var ren og 33 % var lettere forurenet.

Opfyldning

Der foreligger ikke oplysninger om nogen større udbredelse af opfyldningsmaterialer.

	<p>Anvendelsehistorie Delområdet anvendes overvejende til boliger og en gennemgang af lokal- og kommuneplaner, topografiske kort og luftfotos viser, at anvendelsehistorien har været ensartet.</p> <p>Der er i delområdet ikke registreret virksomheder som vurderes at være potentielt diffust forurenende.</p> <p>Trafikanlæg En enkelt ejendom i delområdet grænser mod vest op til Kongevejen, som er en ældre stærkt trafikeret vej. Kongevejen er kilde til diffus forurening, men det vurderes, at påvirkning fra vejen kun i mindre grad har forurennet jorden i delområdet.</p> <p>Der er ikke andre større veje eller trafikanlæg i delområdet.</p> <p>Samlet vurdering Hovedsageligt områdets alder kan give anledning til potentiel diffus forurening, som vurderes at kunne have forårsaget en lettere forurening af jorden. Delområdet forbliver områdeklassificeret.</p>
--	---

BI-3



©KMS

BI-3

Delområdet er undtaget fra områdeklassificeringen.

Alder

Delområdet er et boligområde, der hovedsageligt er udbygget efter 1954 og stort set færdigudbygget i 1974.

Forureningsoplysninger

Der er ikke forureningskortlagte arealer i delområdet.

Der er kendskab til overfladejordens forureningsgrad fra i alt 3 analyser i forbindelse med jordflytning fra 1 ejendom. Analyserne viser, at al den bortkørte jord var ren.

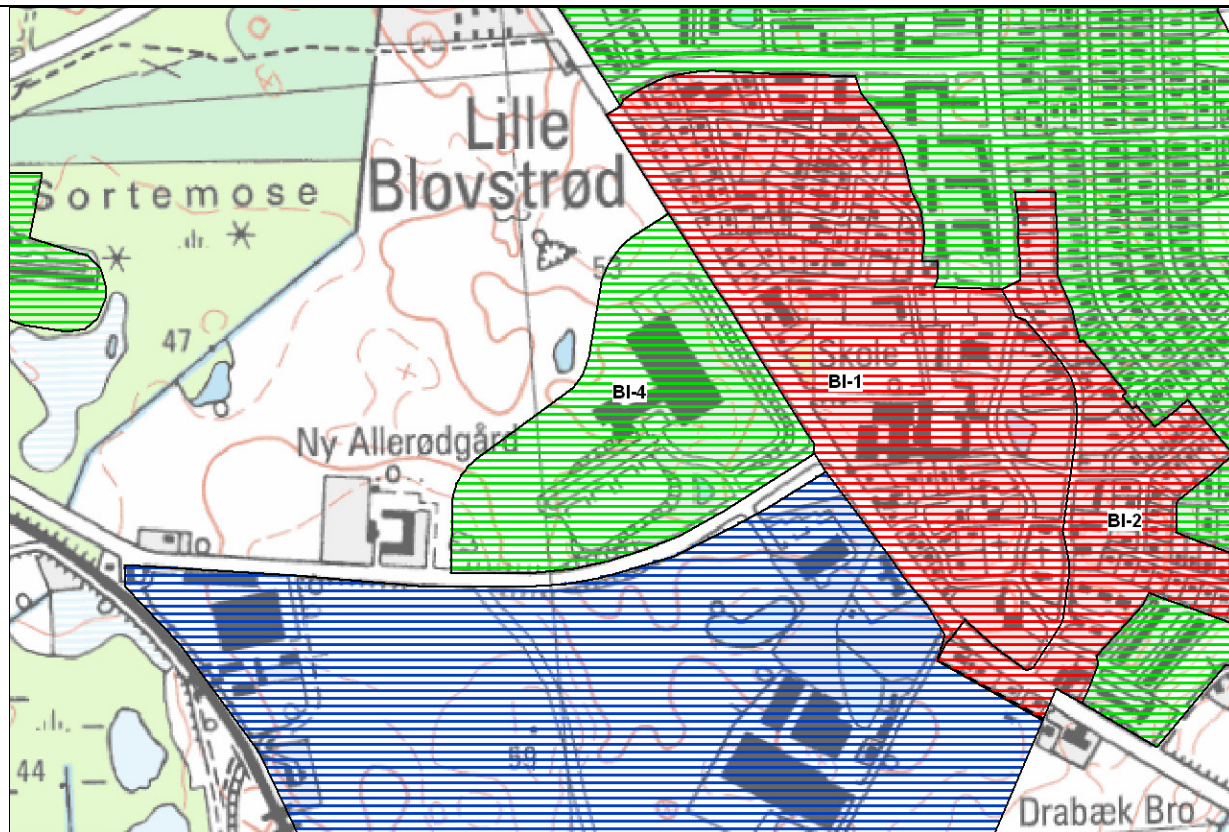
Opfyldning

Nordvest for den gamle bykerne er der i takt med bebyggelsen sket en opfyldning af enkelte mosehuller.

Der er kendskab til en enkelt boring med fyld indtil 1,2 m under terræn.

	<p>Anvendelsehistorie Delområdet anvendes overvejende til boliger og en gennemgang af lokal- og kommuneplaner, topografiske kort og luftfotos viser, at anvendelsehistorien har været ensartet.</p> <p>Der er i delområdet ikke registreret virksomheder som vurderes at være potentielt diffust forurenende.</p> <p>Trafikanlæg Cirka halvdelen af delområdet grænser mod vest op til Kongevejen, som er en ældre stærkt trafikeret vej. Kongevejen er kilde til diffus forurening, men det vurderes, at påvirkning fra vejen kun i mindre grad har forurennet jorden i et større sammenhængende område.</p> <p>Der er ikke andre større veje eller trafikanlæg i delområdet.</p> <p>Samlet vurdering Aktiviteter i forbindelse med arealanvendelsen, Kongevejen eller den konstaterede udbredelse af opfyldsmaterialer vurderes ikke at være tilstrækkelig diffust forurenende til en generel lettere forurening af området. Delområdet undtages fra områdeklassificeringen.</p>
--	---

BI-4



©KMS

BI-4

Delområdet er undtaget fra områdeklassificeringen.

Alder

Der blev i 1987 opført en større virksomhed på arealet.

Forureningsoplysninger

Der er ikke forureningskortlagte arealer i delområdet.

Der er ikke kendskab til oplysninger om overfladejordens forureningsgrad i forbindelse med jordflytninger.

Opfyldning

Der er foretaget nogen terrænregulering i forbindelse med anleggelse af bygningen samt parkerings- og kørearealer. De anvendte materialer formodes at være lokale råstoffer, der ikke vurderes at kunne give anledning til forurening.

Anvendelsehistorie

Delområdet er et erhvervsområde, hvor lokalplanen tillader lettere fremstillingsindustri og kontorformål. Der har siden 1987 ligget en større virksomhed på arealet, der førhen har været anvendt til

	<p>landbrugsformål.</p> <p>Der er i delområdet ikke registreret virksomheder som vurderes at være potentielt diffust forurenende.</p> <p>Trafikanlæg Området grænser mod øst op til Kongevejen, som er en ældre stærkt trafikeret vej. Kongevejen er kilde til diffus forurening, men det vurderes, at påvirkning fra vejen kun i mindre grad har forurennet jorden i et større sammenhængende område.</p> <p>Der er ikke andre større veje eller trafikanlæg i delområdet.</p> <p>Samlet vurdering Aktiviteter i forbindelse med arealanvendelsen og Kongevejen vurderes ikke at være tilstrækkelige til en generel diffus forurening af området. Delområdet undtages fra områdeklassificeringen.</p>
--	--